

EXERCÍCIOS SISTEMA REPRODUTOR

1. Cite os órgãos masculinos externos.
 2. Explique porque o escroto contrai e relaxa.
 3. Descreva a configuração interna no pênis.
 4. Explique o processo de ereção.
 5. O que é fimose?
 6. Como podem ser divididos os órgãos masculinos internos?
 7. Porque os testículos são homólogos dos ovários?
 8. Qual a função respectivamente das células de Sertoli e Leydig?
 9. Descreva o trajeto dos sptz desde o testículo até a uretra.
 10. Quais problemas acometem a próstata?
 11. Quais são os órgãos femininos externos?
 12. Cite todos os órgãos homólogos masculinos e femininos.
 13. Quais estruturas estão localizadas no vestíbulo?
 14. Quais os órgãos femininos internos?
 15. Explique o que ocorre com o miométrio durante a gestação.
 16. Em que região ocorre à fertilização do óvulo?
 17. Descreva a atuação do estrogênio e da progesterona no desenvolvimento das glândulas mamárias.
 18. Defina espermatogênese e ovogênese.
 19. Onde e porque ocorre a maturação dos sptz?
 20. Descreva o papel da testosterona e do estrogênio no desenvolvimento embrionário.
21. A fecundação ocorre:
- A) em qualquer uma das trompas.
 - B) no fundo do útero.
 - C) geralmente no ovário esquerdo.
 - D) na porção mais interna da vagina.
 - E) geralmente no ovário direito.
22. O processo de união dos núcleos do óvulo e do espermatozóide é chamado de:
- a) segmentação
 - b) estrobilização
 - c) fecundação
 - d) nidação
 - e) permutação
23. Desde a sua origem até a fecundação do óvulo, o espermatozóide humano segue o seguinte trajeto:
- a) testículo, epidídimo, canal deferente, uretra, vagina, útero, tuba uterina.
 - b) testículo, uretra, canal deferente, epidídimo, vagina, útero, tuba uterina.
 - c) epidídimo, testículo, canal deferente, uretra, útero, vagina, tuba uterina.
 - d) testículo, próstata, epidídimo, canal deferente, uretra, vagina, útero, tuba uterina, ovário.
 - e) canal deferente, testículo, epidídimo, uretra, vagina, útero, ovário.

24. O esperma normal é composto de:

- a) espermatozóides unicamente.
- b) espermatozóides e líquido seminal.
- c) espermatozóides, líquido seminal e líquido prostático.
- d) espermatozóides, líquido seminal, plasma e líquido prostático.
- e) espermatozóides, sangue, linfa, líquido seminal e líquido prostático.

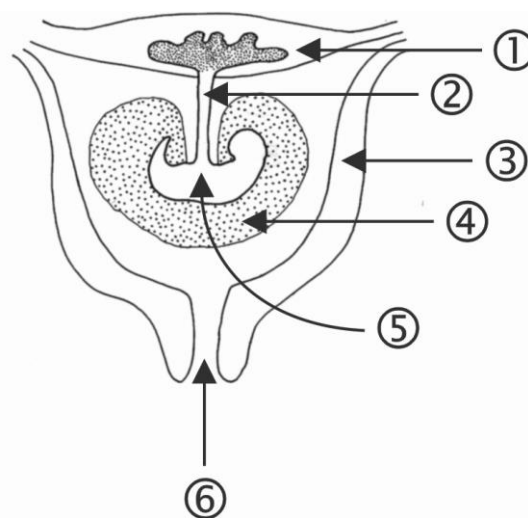
25. O uso de preservativo masculino ("camisinha") tem sido amplamente divulgado e estimulado nos dias de hoje. Várias são suas indicações, como:

01. evitar doenças como sífilis e gonorréia.
02. controle de natalidade.
04. bloqueio da produção de gametas masculinos.
08. prevenção da Aids.
16. controle da ovulação.

Dê como resposta a soma dos números associados às alternativas corretas.

- a) 8
- b) 11
- c) 10
- d) 14
- e) 15

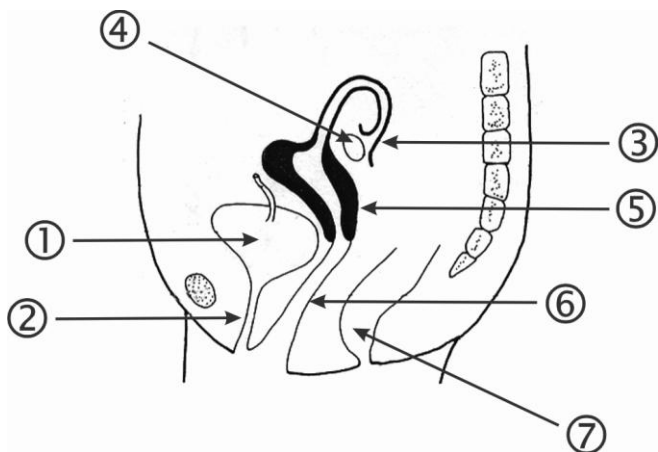
26. Durante o período de desenvolvimento, o embrião humano situa-se no interior do útero, conforme o esquema simplificado a seguir:



Considerando que, no esquema acima, 2 seja o cordão umbilical, é correto afirmar que:

- (A) 1 é o colo do útero.
- (B) 3 é a bolsa amniótica.
- (C) 4 é o endométrio.
- (D) 5 é o embrião.
- (E) 6 é a vagina.

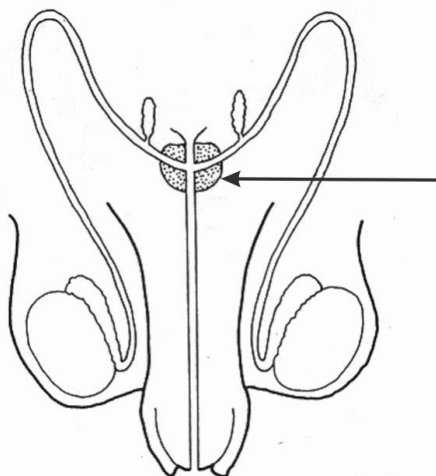
27. O esquema a seguir representa, de modo simplificado, uma seção vertical de algumas estruturas do abdome de uma mulher.



No esquema, os órgãos do sistema reprodutor estão representados por:

- (A) 1, 2 e 6.
- (B) 1, 2, 3 e 4.
- (C) 1, 2, 6 e 7.
- (D) 3, 4, 5 e 6.
- (E) 3, 4, 5, 6 e 7.

28. O esquema a seguir representa, de forma simplificada, o sistema reprodutivo de um homem. No esquema, a seta indica:



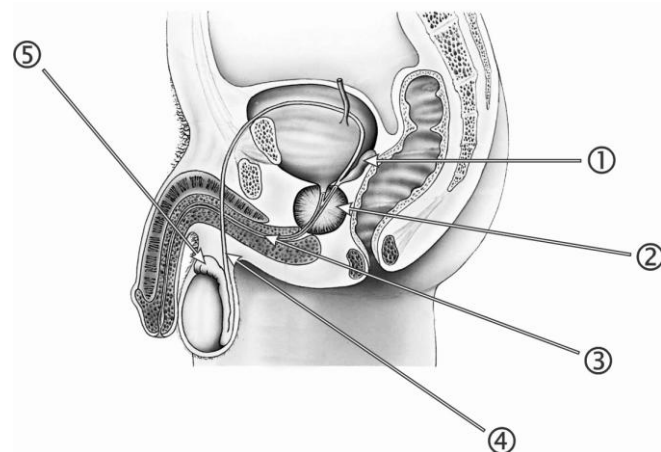
- (A) a bexiga.
- (B) a próstata.
- (C) a vesícula seminal.
- (D) a glândula bulbouretral
- (E) o epidídimo.

29. Num processo judicial de paternidade duvidosa, uma mulher, grávida de dois meses, acusou um homem, anteriormente vasectomizado, como o responsável pela sua gravidez.

A prova visual da vasectomia poderá ser obtida caso se constate uma interrupção na região indicada por:

- (A) 1.
- (B) 2.
- (C) 3.

- (D) 4.
- (E) 5.



30. A esterilização masculina chamada vasectomia é um método contraceptivo que só deve ser utilizado por homens que não desejam mais ter filhos, pois sua reversão é muito difícil.

O processo da vasectomia consiste em:

- a) inutilizar os tubos seminíferos para que os espermatozoides não sejam mais produzidos.
- b) seccionar os canais deferentes, não sendo mais possível eliminação dos espermatozoides.
- c) remover a vesícula seminal para que o sêmen fique bastante diminuído.
- d) inocular hormônios nos testículos para dificultar a ereção do pênis.
- e) alterar o funcionamento da próstata, reduzindo a quantidade de espermatozoides produzida.

31. Quais as mudanças caracterizam a chegada da puberdade nos homens? Por que elas ocorrem?

32. Dê a função das seguintes estruturas:

- a) placenta
- b) testículos
- c) ovários

33. No intervalo entre 10 a 15 anos aparecem as características sexuais secundárias na mulher. Isto ocorre devido:

- a) à produção de estrógeno;
- b) à produção de progesterona;
- c) à produção de corpo amarelo;
- d) ao aparecimento das tubas uterinas;
- e) ao aumento do volume do útero.

34. Observe a legenda;

- 1. tuba uterina
- 2. testículo
- 3. ducto ejaculatório
- 4. vagina
- 5. ducto deferente

6. epidídimo
7. uretra
8. útero

Para que a fecundação ocorra, o espermatozóide deverá percorrer:

- a) 2 - 6 - 5 - 3 - 7 - 4 - 8 - 1
- b) 6 - 5 - 4 - 3 - 7 - 8 - 1 - 2
- c) 4 - 7 - 6 - 5 - 1 - 2 - 3 - 8
- d) 3 - 2 - 5 - 7 - 6 - 4 - 8 - 1
- e) 1 - 2 - 3 - 4 - 5 - 6 - 7 - 8

35. Relacione as colunas a seguir:

- (1) produção de espermatozoides
- (2) produção de óvulos
- (3) placenta
- (4) cordão umbilical

() transporte de sangue do feto para a mãe e vice-versa

() nutrição, respiração e excreção durante o desenvolvimento embrionário e fetal

() ovários

() testículos

36. Na urina de uma mulher foi verificada a presença de gonadotrofina coriônica. Essa substância indica que a mulher

- a) está menstruada.
- b) está grávida.
- c) tem diabetes.
- d) tem falta de cálcio.
- e) tem metabolismo basal baixo.

37. Cite as estruturas encontradas no funículo espermático.

38. Cite as estruturas contidas no interior do escroto.

39. Quais são as partes da tuba uterina?

40. A mulher cessa a sua produção de gametas na menopausa. O homem, diferentemente, tem condições de produzir gametas após o seu amadurecimento sexual e enquanto estiver sexualmente ativo. O seu aparelho reprodutor é adaptado para produzir e armazenar espermatozoides continuamente. Marque a opção que indica o enovelado de túbulos localizado sobre os testículos que recebe os espermatozoides, os quais terminam a sua maturação, ficando armazenados até o ato sexual.

- A) A próstata
- B) O epidídimo
- C) Os túbulos seminíferos

- D) A vesícula seminal
- E) Escroto

41. Nos mamíferos, de modo geral, os testículos ficam alojados no saco escrotal e fora da cavidade abdominal. Essa determinação ou característica biológica está relacionada com o (a):

- A) peso do saco escrotal.
- B) sensibilidade do processo de espermatogênese a temperaturas acima de 33°.
- C) inibição do processo de ejaculação precoce.
- D) sensibilidade dos corpos cavernosos à temperatura de 37°.
- E) NRA

42. Com relação ao processo de reprodução humana normal é certo afirmar:

- A) a fecundação do óvulo ocorre na trompa uterina.
- B) a fecundação do óvulo ocorre no colo do útero, logo após a saída da trompa uterina.
- C) o óvulo após fecundado se implanta na trompa uterina
- D) o óvulo fecundado, que passa a ser ovo, sofre várias divisões celulares. Isso só ocorre quando ele chega ao útero onde desenvolve-se o zigoto.

43. O útero é internamente revestido por um tecido rico em glândulas, em vasos sanguíneos e em vasos linfáticos, chamamos esse tecido de:

- A) endometriose
- B) ovidutos
- C) endométrio
- D) ovócitos
- E) miométrio

44. Assinale a alternativa que mostra a(s) estrutura(s) compartilhada(s) pelos sistemas excretor e reprodutor de mamíferos machos.

- A) Os testículos.
- B) A uretra.
- C) Os ureteres.
- D) Os vasos deferentes.
- E) A próstata.